

# Interface audio USB Console de mixage autonome

## Studio22+

Manual utilisateur  
Studio22+ *Interface audio USB*



# Mise en garde

Merci d'avoir acheté ce matériel. Pour un fonctionnement parfait et une sécurité maximale, lisez attentivement ce manuel et conservez-le afin de pouvoir vous y référer en cas de besoin. Ce manuel est également téléchargeable sur notre site Web.



## Mesures de sécurité



Le symbole de l'éclair finissant sur un personnage à l'intérieur d'un triangle équilatéral est destiné à sensibiliser l'utilisateur au fait que des « tensions électriques dangereuses » non isolées sont présentes à l'intérieur de l'appareil et qu'elles peuvent être suffisamment importantes pour constituer un risque d'électrocution.



Le point d'exclamation à l'intérieur d'un triangle équilatéral signale à l'utilisateur que le manuel accompagnant le produit contient d'importantes consignes d'utilisation et d'entretien.

## Consignes de sécurité importantes

Lisez ces instructions.

Conservez ces instructions.

Tenez compte de tous les avertissements.

- 1) Suivez toutes les instructions.
- 2) N'utilisez pas cet appareil près de l'eau.
- 3) Nettoyez uniquement avec un chiffon sec.
- 4) Ne bouches pas les orifices de ventilations, installés selon les instructions du fabricant.
- 5) N'installez pas cet appareil près d'une source de chaleur : radiateur, registre de chaleur, cuisinière, poêle, ou autres appareils (y compris d'autres amplificateurs) qui produisent de la chaleur.
- 6) N'abîmez pas le système de sécurité des fiches polarisées ou des prises avec mise à la terre. Une fiche polarisée a deux broches, l'une plus large que l'autre. Une prise avec mise à la terre a deux broches et une broche de terre. La broche la plus large ou la troisième broche est là pour votre sécurité, si la prise fournie n'est pas adaptée à votre prise de courant, contactez un électricien pour qu'il la change.
- 7) Protégez le cordon d'alimentation afin d'éviter de marcher dessus ou de le coincer, particulièrement au niveau des prises de courant, des prolongateurs et à l'endroit où le cordon sort de l'appareil.
- 8) Utilisez uniquement les accessoires spécifiés par le producteur.
- 9) Utilisez uniquement avec le chariot, le pied, le support, le trépied ou la table spécifié(e) par le fabricant ou vendu (e) avec l'appareil. Lorsque vous utilisez le chariot, faites attention lorsque vous déplacez l'ensemble (chariot + appareil) à ce qu'il ne se renverse pas (figure 1), vous pourriez vous blesser.
- 10) Débranchez l'appareil pendant les orages ou lorsqu'il reste longtemps inutilisé.
- 11) Pour tout entretien, contactez le personnel qualifié. L'entretien est nécessaire lorsque l'appareil a été endommagé - par exemple lorsque le cordon d'alimentation ou la prise a été abîmé (e), du liquide a été renversé sur l'appareil, des objets sont tombés dans l'appareil - lorsque l'appareil a été exposé à la pluie ou à l'humidité, lorsqu'il ne fonctionne pas normalement ou qu'il est tombé.



(Figure 1)

**MISE EN GARDE** : pour réduire les risques d'incendie et d'électrocution, n'exposez pas l'appareil à la pluie ou à l'humidité.

**ATTENTION** : l'appareil ne doit pas être exposé à des gouttes d'eau ou à des éclaboussures. Les objets remplis de liquide (vases, par exemple) ne doivent pas être placés sur l'appareil.



Ce logo indique que ce produit est recyclable. Une fois usagé, ne le jetez pas à la poubelle mais rapportez-le à votre revendeur ou déposez-le dans une borne de collecte spécifique.

# Sommaire

1 – Introduction .....	1
2 – Branchements .....	1
3 - Réglages .....	2
4 – Entrées/sorties audio et USB.....	3
5 - Mise en configuration .....	4
6 - Spécifications.....	7

# 1 – Introduction

Nous vous remercions d'avoir choisi les produits PRODIPE !

## Précautions de sécurité :

Pour votre sécurité et pour la mise en œuvre correcte de ce produit, merci de lire attentivement les précautions de sécurité au dos de la couverture.

Attention, pour réduire les risques de chocs électriques, ne démontez pas ce produit vous-même. Pour toute maintenance adressez-vous à votre revendeur ou à un personnel qualifié.

Lorsque vous allumez l'alimentation secteur de votre système audio, allumez toujours l'amplificateur de puissance ou les monitorings en dernier, afin d'éviter toute détérioration des haut-parleurs. Lors de la mise hors tension, l'amplificateur de puissance ou les monitorings doivent être mis hors tension en premier pour la même raison.

Lorsque vous connectez l'interface Prodipe Studio22+ à un ordinateur, sur un port USB 2.0, assurez-vous de respecter les points suivants :

- Afin de prévenir de tous risques de dysfonctionnement de l'ordinateur et de perte de données ; si l'ordinateur ou la Studio22+ se fige, redémarrez l'application audio que vous utilisez, ou, si cela ne débloque pas la situation, redémarrez l'OS (Windows ou MacOS) de votre ordinateur. Surtout, ne débranchez pas la Studio22+ de l'ordinateur.
- Utilisez toujours un câble USB 2.0 de type A/B. (pas de câble USB 3.0).
- Avant de connecter l'ordinateur au port USB 2.0, soyez certain que votre machine n'est pas en mode d'économie d'énergie ("suspendre l'activité", "mettre veille", "standby").

# 2 – Branchements

Pour la connectique de votre interface audio USB, veillez à toujours respecter la procédure suivante :

1. Vérifiez vos câblages audio.
2. Baissez TOUS les niveaux de la table de mixage, y compris "MAIN MIX" et "MONITOR PHONES" **(9)** et **(11)**.
3. Vérifiez votre câble d'alimentation USB **(7)**, ainsi que le voyant "POWER" **(8)**.



## 3 - Réglages

L'interface Studio22+ est une carte son USB pour Mac et PC, mais également une console de mixage autonome. Connectée en USB à un chargeur de smartphone ou n'importe quelle source électrique USB 5V/500mA, la Studio22+ offre tout le confort d'une petite console de mixage professionnelle.

### Retour audio USB de l'ordinateur Mac ou PC

La Studio22+ dispose d'une piste "BUS" stéréo numérique de retour de l'ordinateur vers la console de mixage de l'interface. Configurez votre ordinateur Mac ou PC avec l'interface Studio22+ afin que la Studio22+ réalise (voir la partie 5 de ce manuel nommée "Mise en configuration").

### Préampli micro de haute qualité

L'entrée micro de la studio22+ dispose d'une alimentation fantôme pour utilisation de tous les micros : dynamiques, statiques et "studio". Le préampli choisi est un préampli de haute qualité, afin de garantir une restitution sonore des plus fidèles lors de l'utilisation d'un micro de type "studio".



## 4 – Entrées/sorties audio et USB

### 1- Les entrées

La Studio22+ propose plusieurs types d'entrées, afin de connecter micro, micro "studio", instruments mono, stéréo, batterie électronique etc. ...

#### Une entrée mono pour micro/instrument :

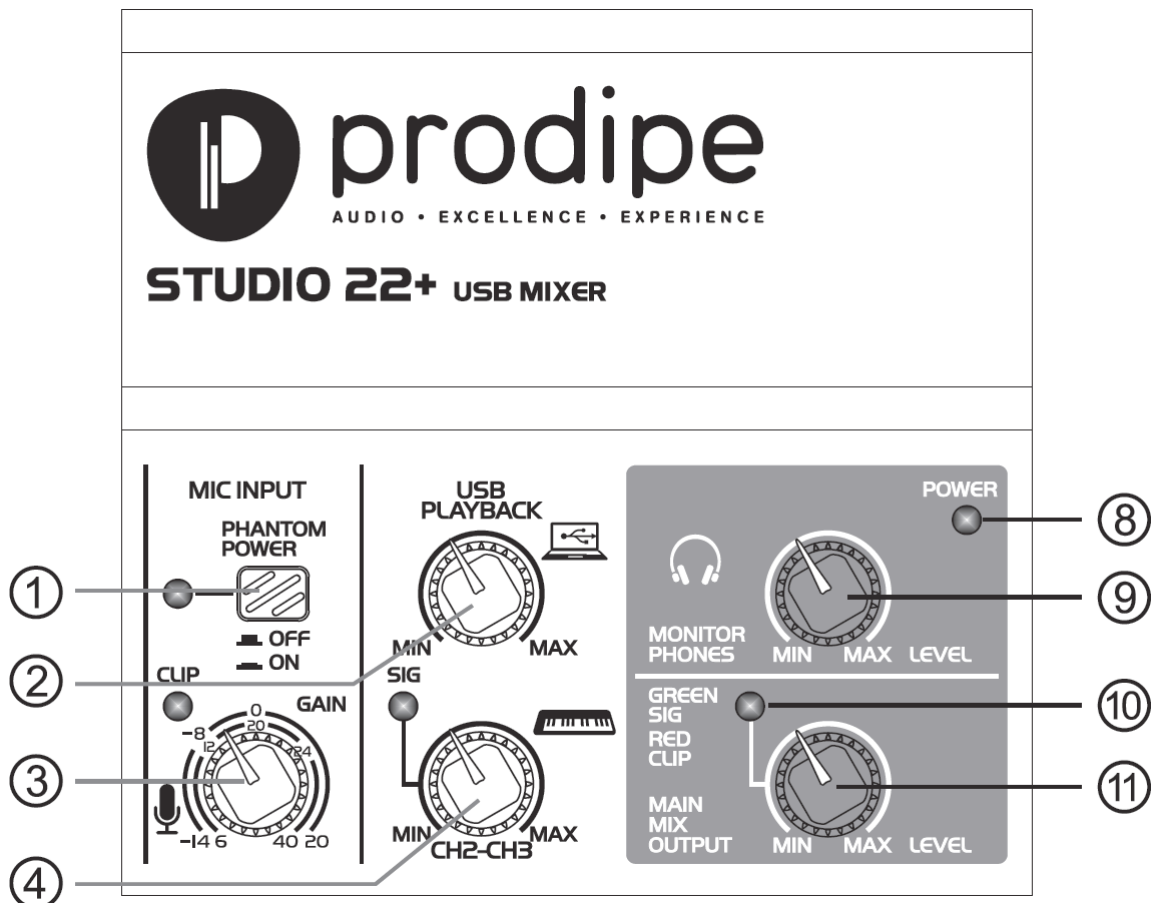
- Une connectique combo XLR symétrique (13) et Jack asymétrique (14).
- Alimentation fantôme avec commutateur et voyant d'activité (1).
- Bouton rotatif de volume de la piste (3).

#### Une entrée stéréo line/instrument :

- Une connectique double Jack 6.35mm (symétrique/asymétrique) (12).
- Un bouton rotatif de volume avec voyant de présence de signal (SIG) (4).

#### Une entrée audio USB stéréo (7) :

- Une voie "BUS" stéréo numérique (envoyé par l'ordinateur Mac ou PC).
- Bouton rotatif de volume de la piste (2).



## 2- Les sorties

### Une sortie stéréo "MAIN MIX" :

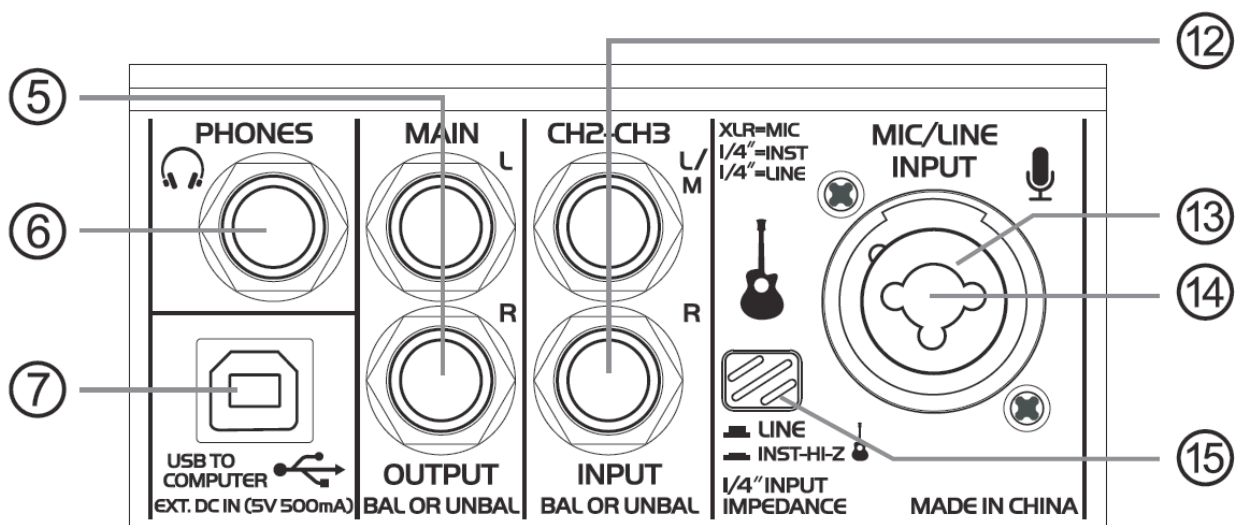
- Une connectique double Jack (symétrique/asymétrique) (5).
- Un niveau de sortie "MAIN MIX"
- Commutateur d'impédance "Hi-Z" line/instrument (15).

### Une sortie stéréo pour casque :

- Une connectique JACK stéréo "PHONES" (6).
- Un niveau de sortie "PHONES" dépendante du niveau "MAIN".

### Une sortie audio USB stéréo (7) :

- Une voie "BUS" stéréo numérique (envoyé vers l'ordinateur Mac ou PC).
- Alimentation USB via câble USB type A/B fourni.



## 5 - Mise en configuration

La configuration sous MacOS se fait automatiquement grâce au CoreAudio d'Apple, votre carte est identifiée et directement sélectionnée. Si cela n'est pas le cas, allez dans "Applications", puis "Utilitaires" et "Configuration Audio et MIDI". Sur cette fenêtre vous pouvez sélectionner votre interface Studio22+ et la déclarer en entrée audio principale et en sortie audio principale.

La configuration sous Windows est liée au driver ASIO2 Prodipe. Ce dernier est téléchargeable gratuitement sur notre site Web Prodipe, rendez-vous sur la page de l'interface Studio22+, onglet "Guide d'utilisation" :

<http://www.prodipe.com/nos-produits/interfaces-audio/3406-interface-audio-usb-studio-22.html>

Vous pouvez également télécharger la notice du driver ASIO2 Prodipe sur notre site Web.



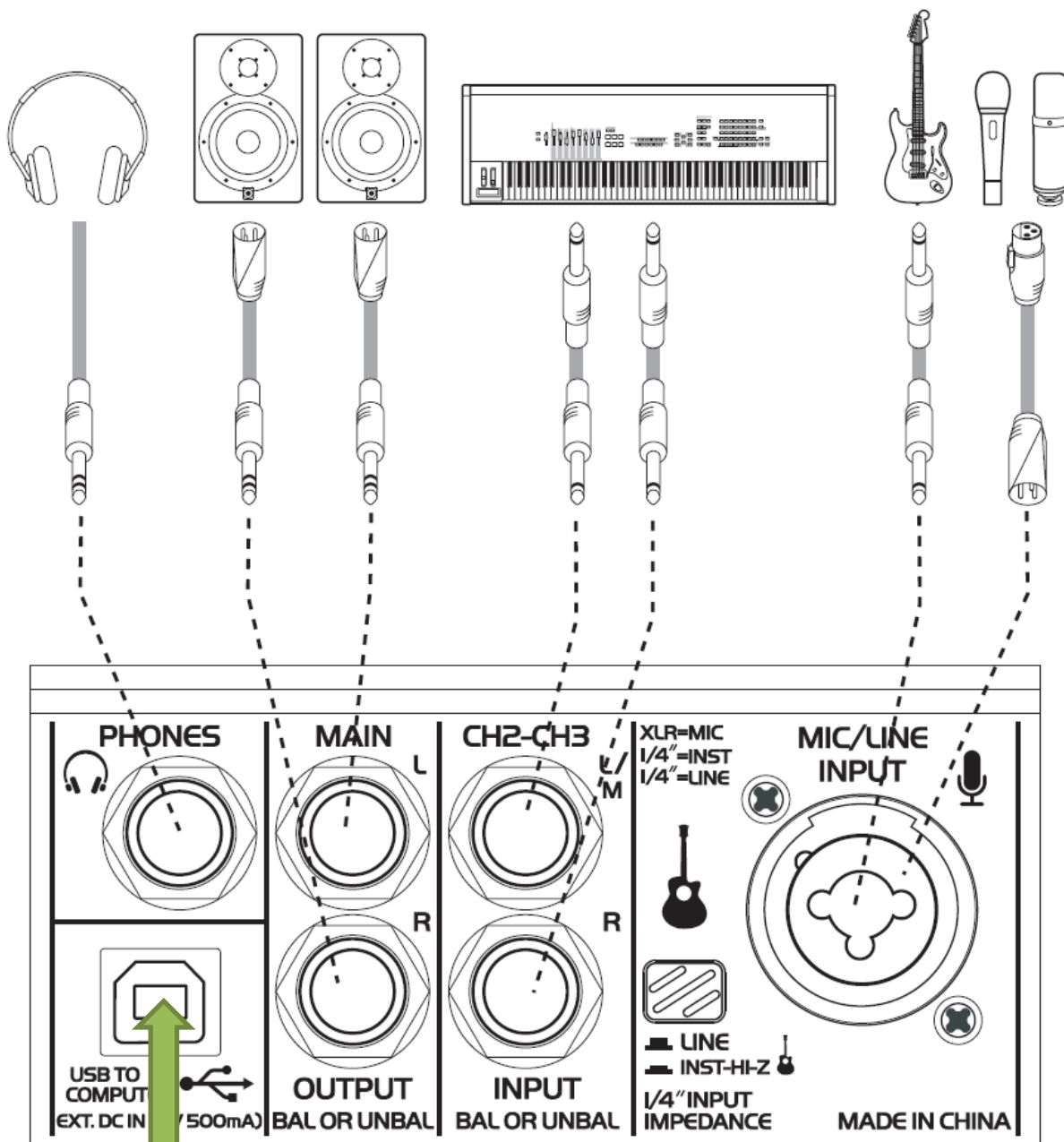


Pour l'utilisation de votre Prodipe Studio22+ avec un logiciel de MAO (DAW) allez dans les paramètres ou les préférences de votre logiciel de MAO et sélectionnez le driver "ASIO2 Prodipe" pour une utilisation sous Windows et directement "Studio22+" pour une utilisation sous MacOS.





Votre Prodipe Studio22+ peut aussi s'utiliser de façon autonome, c'est-à-dire sans ordinateur. Vous devez pour cela la connecter à une source d'alimentation USB, comme par exemple, un chargeur de smartphone (adaptateur non fourni). Une fois alimentée en USB, la Studio22+ devient une console de mixage autonome. Vous pouvez alors utiliser la totalité de ces fonctionnalités, à l'exception de la partie entrées/sorties du DAC.



Alimentation électrique avec le câble USB Type A/B et un adaptateur de courant de type chargeur de smartphone (adaptateur non fourni).

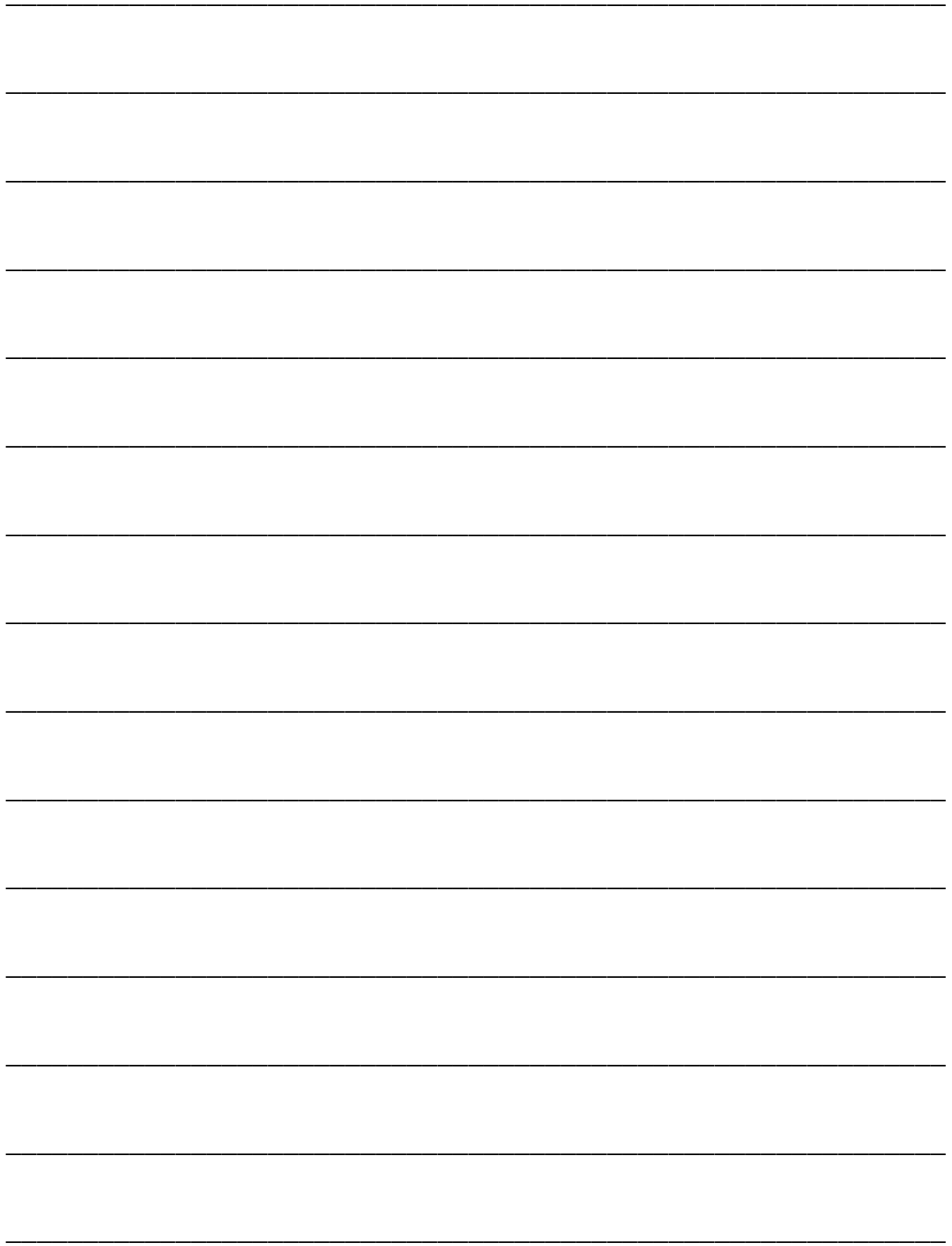


## 6 - Spécifications

# Prodipe Studio22+

<b>Canaux d'entrée</b>	Mono XLR/Jack (micro/line/instrument) Stéréo sur double Jack USB Playback
<b>Canaux de sortie</b>	Stéréo Main double Jack Casque Jack stéréo Bus stéréo (via USB)
<b>Canal 1 (micro/line/instrument)</b>	Connectique combo XLR/Jack symétrique/asymétrique Gain : -14/+40 dB Alimentation fantôme +48V (avec bouton + LED d'activation) LED de saturation (Clip) -3dB avec écrêtage Commutateur d'impédance Hi-Z (line/Instrument) Bouton de volume
<b>Canal 2 et 3 (line)</b>	Double entrée Jack 6.35mm symétrique/asymétrique Indicateur de signal LED Bouton de volume
<b>USB Audio</b>	Entrée stéréo/sortie stéréo Compatible USB 2.0 Fréquence d'échantillonnage : 48 kHz (max) Résolution : 16 bits Connecteur USB Type B
<b>Sortie principale (Main)</b>	Double sortie Jack 6.35mm symétrique/asymétrique Indicateur LED bi-couleur (Clip + Signal) -3dB avec écrêtage Bouton de volume
<b>Sortie casque</b>	Bouton de volume
<b>Caractéristiques générales</b>	Voyant LED de fonctionnement (verte) Compatible MacOS (CoreAudio) Compatible Windows Alimentation via USB (câble USB Type A/B fourni) Alimentation autonome possible : DC 5Volts/500mA (via USB : chargeur USB, chargeur de smartphone ...) Connectique XLR conforme à la norme IEC60268 : (broche 1: masse, broche 2: chaud et broche 3: froid). Consommation électrique : 2,5 Watts (max) Dimensions : (LxHxP) 109mm x 52mm x104 mm Poids net : 0.5 kg







prodipe

AUDIO • EXCELLENCE • EXPERIENCE

IPE Music

20, rue Clément ADER  
Z.A. Les Gloriets  
85340 OLONNE SUR MER  
France

[www.prodipe.com](http://www.prodipe.com)